



zadbano.

Standard pakowania

Aktualizacja 12.03.2024

I. Przygotowanie towaru do transportu



Maksymalne wymiary i wagi dla produktów paczkowych



Maksymalna masa pojedynczej paczki.

168 kg.



Maksymalne wymiary paczki:

Długość:
230cm

Szerokość:
230cm

Wysokość:
210cm



Maksymalny wymiar palet (razem z towarem):

Podstawa:
120 x 80cm

Wysokość:
180cm



Maksymalny wymiar palet meblowych (razem z towarem):

Podstawa:
120 x 230cm

Wysokość:
200cm



Za odpowiednie przygotowanie towaru do transportu odpowiada Zleceniodawca.

Przygotowanie i zabezpieczenie towaru przed uszkodzeniem

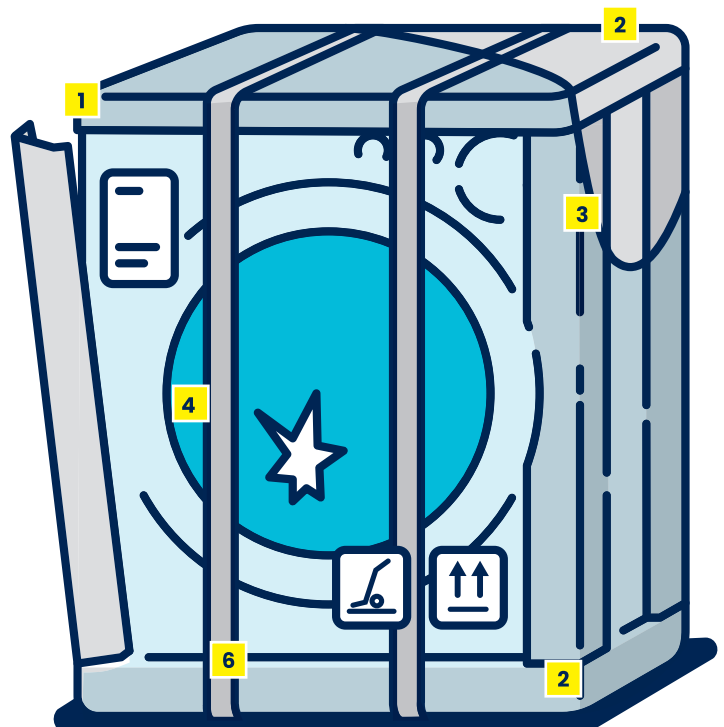
-  Opakowanie artykułów folią bąbelkową – **minimum 3 warstwy** (jeżeli nie posiada fabrycznego opakowania)
-  Folia powinna ściśle przylegać do masy towarowej przesyłki.
-  Krawędzie powinny być zabezpieczone narożnikami kartonowymi ze sztywnego twardego kilku-warstwowego kartonu, pianką PE, PP, PU lub zabezpieczoną przed wykruszeniem się warstwą styropianu.
-  Towar niestabilny lub ciężki powinien zostać umieszczony na odpowiednim nośniku (**paleta, corletta**).
-  Towar nie może wystawać poza obrys nośnika.
-  Wystające elementy przesyłki, których nie można zdemontować lub stanowią integralną część przesyłki powinny być zabezpieczone tak, aby nie uszkodziły innych paczek, należy w tym celu **zastosować dodatkowe zabezpieczenie** ww. elementów w postaci kartonu, pianki poliuretanowej lub folii.
-  Towar wewnątrz opakowania powinien być zabezpieczony wypełniaczem uniemożliwiającym przemieszczanie się przewożonego produktu lub innymi materiałami (**papier, styropian, folia bąbelkowa itp.**). Niedopuszczalne jest umieszczanie towarów luzem w opakowaniu bez odpowiedniego zabezpieczenia i wypełniaczy.
-  Wszystkie elementy znajdujące się wewnątrz przewożonego towaru takie jak: **szklane półki, szuflady, pojemniki, nóżki mebli, klamki etc.** powinny zostać uprzednio zdemontowane i zabezpieczone w sposób, który nie pozwoli na ich przemieszczanie się wewnątrz asortymentu i jego uszkodzenie.
-  Opakowanie artykułów jedynie folią stretch, niezależnie od liczby warstw, nie chroni przed uszkodzeniami a jedynie przed zabrudzeniem i nie stanowi zabezpieczenia towaru na czas transportu.
-  Zastosowanie bind poprawiających stabilność przesyłki (**2 po długości oraz 2 po szerokości**).
-  Powierzchnie lakierowane oraz szklane powinny być zabezpieczone dodatkowo przekładką papierową (chroniącą przed zarysowaniem lub odcisnięciem) oraz folią bąbelkową lub arkuszem styropianu, pokrywającym całą powierzchnię.
-  Wystające elementy, możliwe do demontażu należy bezwzględnie zdemontować na czas transportu. Dotyczy to szczególnie nóg stołów lub kanap i narożników.

Cechy opakowania

1. Powinno być wytrzymałe, zamknięte i zabezpieczone skutecznym środkiem, takim jak taśma samoprzylepna, opaski plastikowe itp...
2. Górna i dolna część opakowania powinna być zabezpieczona dodatkową warstwą kartonu.
3. Nie może posiadać otwartych powierzchni, które mogą być narażone na otarcia, zadrapania i inne uszkodzenia mogące powstać w czasie transportu.
4. Nie może nosić śladów widocznych uszkodzeń lub zniszczeń powodujących dostęp do zawartości przesyłki.
5. Powinno uniemożliwiać dostęp do zawartości bez pozostawienia widocznych śladów.
6. Powinno zostać wyraźnie opisane, gdy wymagają tego właściwości lub zawartość przesyłki poprzez odpowiednie oznakowanie, np.: „Ostrożnie! Szkło”, „Góra/dół”, „Nie przewracać”, „Nie piętrować”.
7. Powinno być dobrane do rodzaju i wagi towaru, należy zwrócić uwagę np. na odpowiednią gramaturę opakowań kartonowych. Np. dla przesyłek o wadze powyżej 5 kg należy zastosować karton wykonany z tektury dwuwarstwowej 5 (gęstość 600 g/m²), dla przesyłek o wadze powyżej 20 kg należy zastosować karton z tektury dwuwarstwowej (gęstość co najmniej 750 g/m²).
8. Zastosowane opakowanie nie może stanowić niebezpieczeństwa uszkodzenia zapakowanego towaru i innych przewożonych przesyłek.
9. Przyjęcie przesyłki przez przewoźnika, nie oznacza akceptacji zastosowanego opakowania i jednoczesnego przejścia odpowiedzialności za uszkodzenia towaru w transporcie, wynikające z niewłaściwego opakowania.
10. Uszkodzenie opakowania transportowego nie pomniejsza wartości przesyłki, ze względu na jego charakter i przeznaczenie i nie jest podstawą do dochodzenia odszkodowania w drodze reklamacji.



Przewoźnik ma prawo odmówić przyjęcia towarów do dystrybucji, w przypadku gdy stan opakowania przesyłki nie spełnia warunków do jego bezpiecznego przewozu.



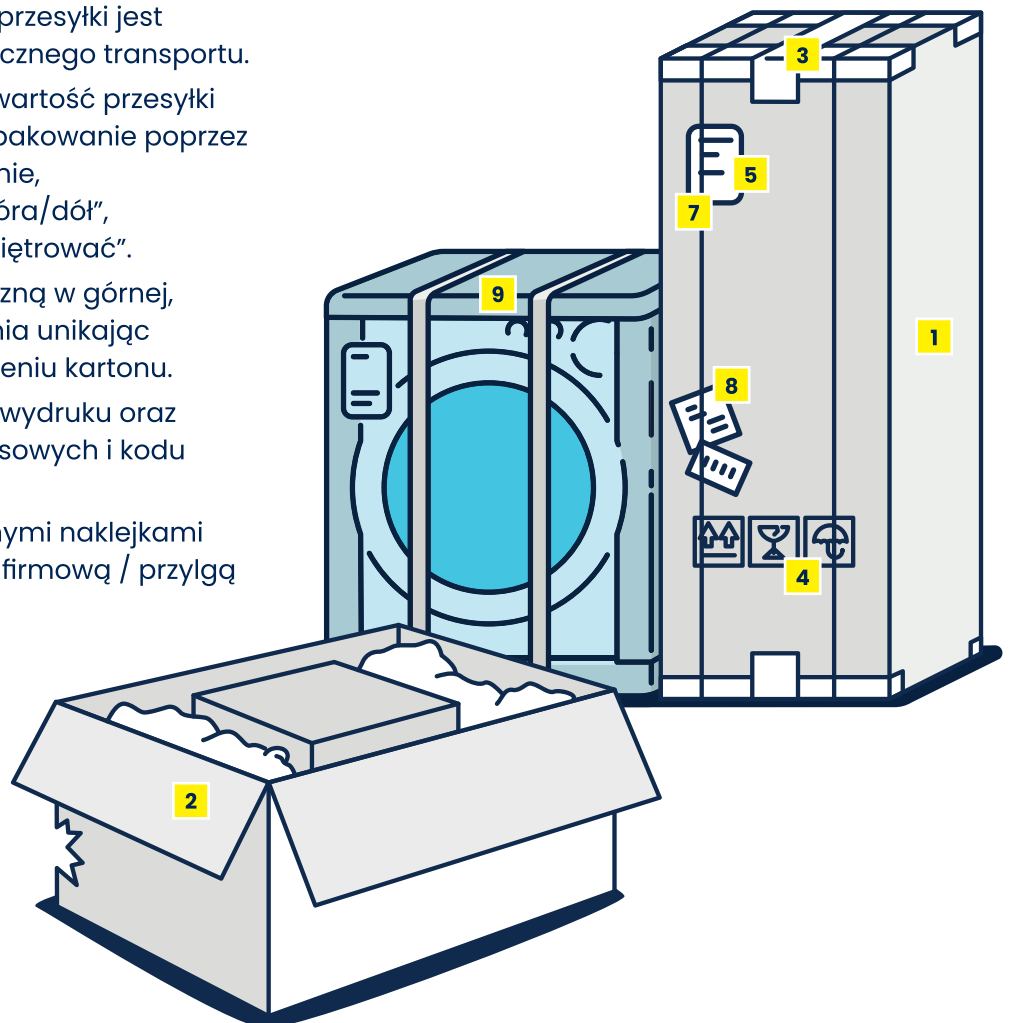
Towar „luzem”

1. Dobierz opakowanie do rodzaju i wagi towaru, karton powinien mieć odpowiednią twardość i gramaturę, nie może posiadać uszkodzeń mechanicznych. Pamiętaj, że cięższe przesyłki muszą zostać zapakowane w karton wykonany z tektury minimum trójwarstwowej
2. Zadbaj o wypełnienie pustych przestrzeni wewnątrz kartonu poprzez zastosowanie materiału amortyzującego, aby zapobiec przemieszczaniu i uszkodzeniu przesyłki. Zabezpieczenie musi być dobrane do rodzaju towaru, nie stosuj za dużych w stosunku do towaru opakowań, które wymagają użycia dużej ilości wypełniaczy.
3. Zamknij szczelnie opakowanie za pomocą samoprzylepnej taśmy o szerokości co najmniej 5 cm stosując metodę klejenia na kształt litery H. Możesz jako dodatkowe zabezpieczenie opakowania wykorzystać folię stretch. Prawidłowe zamknięcie przesyłki jest niezbędne dla jej bezpiecznego transportu.
4. Jeśli właściwości lub zawartość przesyłki tego wymaga oznacz opakowanie poprzez odpowiednie oznakowanie, np.: „Ostrożnie! Szkło” „Góra/dół”, „Nie przewracać”, „Nie piętrować”.
5. Umieść etykietę logistyczną w górnej, równej części opakowania unikając umieszczania jej na łączeniu kartonu.
6. Zwróć uwagę na jakość wydruku oraz czytelność danych adresowych i kodu kreskowego.
7. Nie zasłaniaj etykiety innymi naklejkami / dokumentami/ taśmą firmową / przylgą

8. Usuń z opakowania wszystkie inne oznaczenie adresowe i stare etykiety z kodami kreskowymi.
9. Jeśli w opakowaniu zamierzasz umieścić więcej niż jeden przedmiot zabezpiecz dodatkowo każdy z nich materiałem amortyzującym, np. folią bąbelkową i umieść pośrodku kartonu. Upewnij się, że przedmioty są od siebie oddzielone i zastosuj materiał amortyzujący po bokach, rogach i górnej części opakowania tak aby wszystkie puste przestrzenie zostały wypełnione.



Dobrym sposobem na zwiększenie wytrzymałości opakowania jest zastosowanie na jego podstawie i bokach dodatkowej warstwy kartonu.



Towar **na palecie**

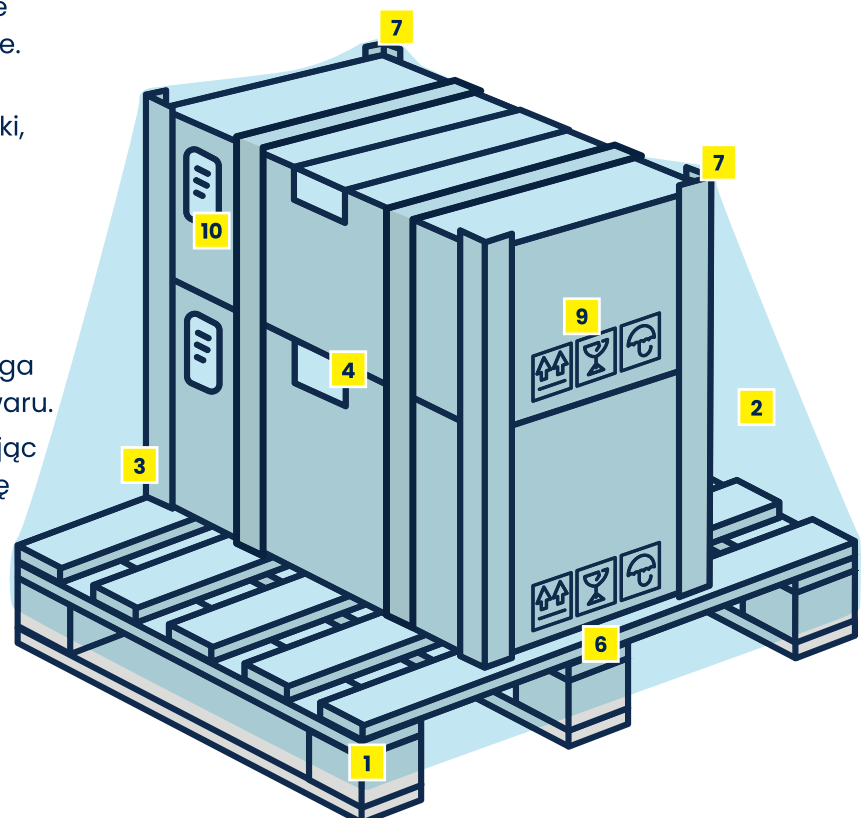
1. Do transportu należy korzystać tylko z nieuszkodzonych nośników (bez wystających gwoździ i pekniętych lub połamanych elementów.)
2. Przesyłkę należy trwale przymocować do palety, zastosować minimum trzy warstwy folii stretch (ze wszystkich stron przesyłki, również z góry) oraz taśmy bindujące (2 po długości, 2 po szerokości przesyłki stosując mocowanie na krzyż).
3. Przesyłka nie może wystawać poza obrys palety, może to spowodować jej uszkodzenie lub uszkodzenie innych przesyłek.
4. W przypadku przesyłki składającej się z kilku elementów każdy pojedynczy element musi znajdować się w jednostkowym opakowaniu. Układaj paczki w tzw. „cegiełkę” aby stykały się ze sobą i tworzyły stabilną konstrukcję. Stosuj zasadę „przesyłki lekkie na ciężkich”.
5. Poszczególne warstwy muszą być oddzielone za pomocą tekturowych przekładek. Używaj również nakładek na górną i dolną część ładunku, zabezpieczających przesyłkę przed uszkodzeniem.
6. Środek ciężkości przesyłki musi być zlokalizowany centralnie. Poszczególne elementy należy rozłożyć równomiernie.
7. Umieszczaj profile narożnikowe lub krawędziowe na całej długości przesyłki, dzięki czemu ładunek będzie stabilny.
8. Wszystkie boki i krawędzie przesyłki należy zabezpieczyć tekturowymi lub styropianowymi narożnikami.
9. Przesyłkę należy okleić odpowiednimi znakami manipulacyjnymi, jeśli wymaga tego charakter transportowanego towaru.
10. Przygotuj paletę do wysyłki umieszczając z boku palety (nigdy na górze) etykietę

transportową z niezbędnymi danymi nadawcy i odbiorcy.

11. Pamiętaj o zabezpieczeniu towaru folią stretch, umieść ją między paletą i dolną powierzchnią przesyłek. Owiń paczki umieszczone na palecie folią zaczynając od góry upewniając się, że tworzy warstwy. W górnej części ładunku ładunku rozciągnij folię po przekątnej na bokach a następnie owijaj spiralnie od góry do dołu. Zastosuj co najmniej trzy warstwy folii by dobrze przytwierdzić ładunek do nośnika.



Uszkodzenia paczek umieszczonych podczas transportu na paletach są w dużej mierze konsekwencją braku odpowiedniego rozmieszczenia przesyłki na nośniku lub jej właściwego zabezpieczenia. Właściwe ułożenie poszczególnych elementów na palecie ma duży wpływ na stabilność i wytrzymałość całej konstrukcji.



Towar **na palecie**

Przykładowe kategorie opakowań i zabezpieczeń:

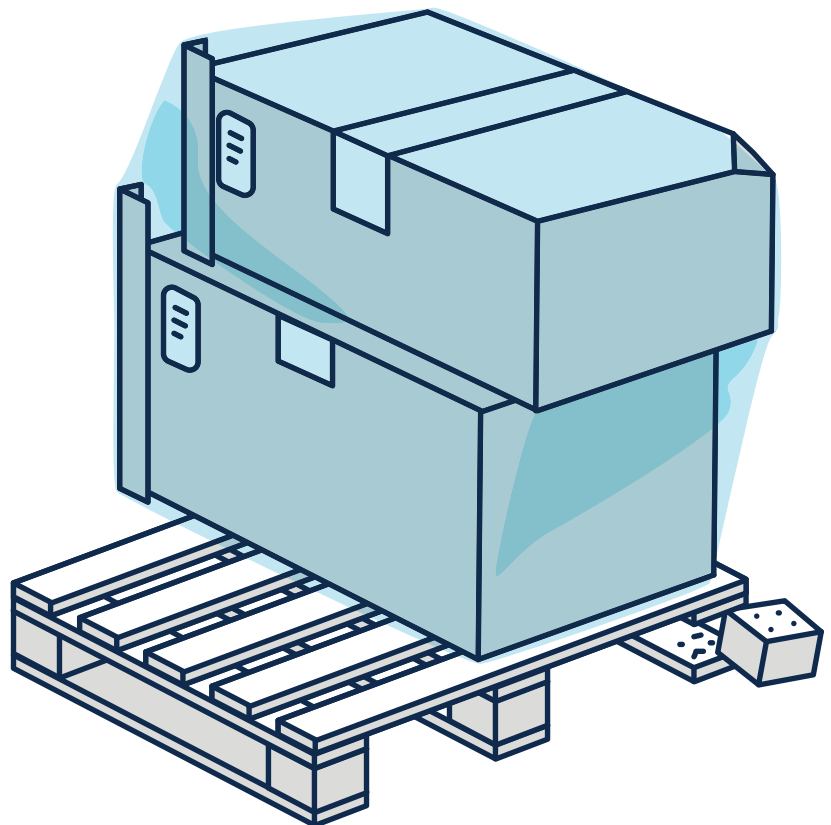
- opakowania z kartonu minimum trójwarstwowego dla lżejszych przesyłek
- opakowania z kartonu minimum trójwarstwowego dla cięższych przesyłek
- folia bąbelkowa
- folia typu stretch
- folia półrękaw
- karton narożnikowy
- pianki PE, PP, PU
- tektura falista
- taśma klejąca
- polistyren (styropian)

Przykładowe wypełniacze:

- wypełniacz polistyrenowy
- folia bąbelkowa
- worki powietrzne
- wełna drzewna
- profile styropianowe
- zmięty papier

Wybór właściwego nośnika i zabezpieczenia:

- paleta drewniana
- paleta z tworzywa sztucznego
- paleta tekturowa
- folia stretch
- tekturowe osłony krawędzi
- arkusze tekturowe
- taśmy bindujące



II. Znaki manipulacyjne

W procesie przemieszczania towarów bardzo dużą rolę odgrywają znaki manipulacyjne. W przypadku towarów podatnych na uszkodzenia, należy zwrócić uwagę na oznaczenie paczki odpowiednimi piktogramami.



Transportować wózkiem
z tej strony opakowania



Zakaz transportu wózkiem
z tej strony opakowania



Z tej strony
chwytać towar



Zakaz użycia chwytaka
z tej strony



Chwytaj urządzenie
powyżej linii



Maksymalna wysokość
słupka (4)



Ostrożnie,
kruchy towar



Transportować wózkiem
z tej strony opakowania



Chronić
przed upadkiem



Chronić
przed wilgocią

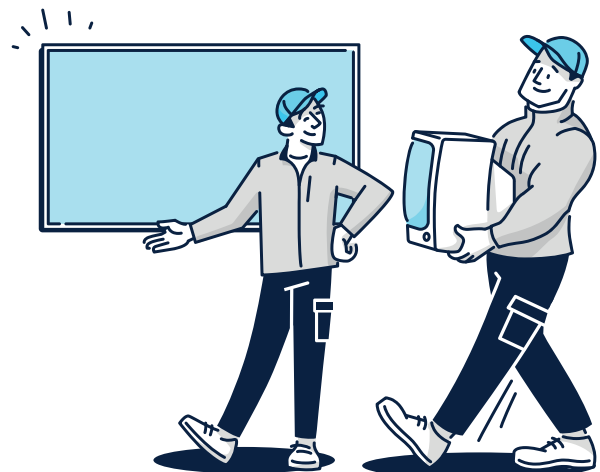
III. Pakowanie określonych grup towarowych

RTV/AGD

- W transporcie sprzętu RTV/AGD rekomendujemy używanie oryginalnych opakowań producenta dostosowanych do specyfiki określonego artykułu.
- Karton powinien posiadać styropianowe wypełnienie, dostosowane do kształtu transportowanego artykułu uniemożliwiające przemieszczanie się towaru wewnątrz opakowania
- Wszelkie puste przestrzenie powinny być wypełnione dodatkowym wypełniaczem
- Dodatkowe wzmocnienia w postaci narożników powinny znajdować się na rogach i krawędziach przesyłki szczególnie podatnych na uszkodzenia.
- W przypadku przesyłek typu duże AGD wszystkie ściany produktu muszą być zabezpieczone profilami styropianowymi.
- W przypadku zastosowania opakowania handlowego dobrą praktyką jest zabezpieczenie opakowania folią stretch

chroniącą przed zabrudzeniem opakowania. Unikaj stosowania folii w kolorze czarnym.

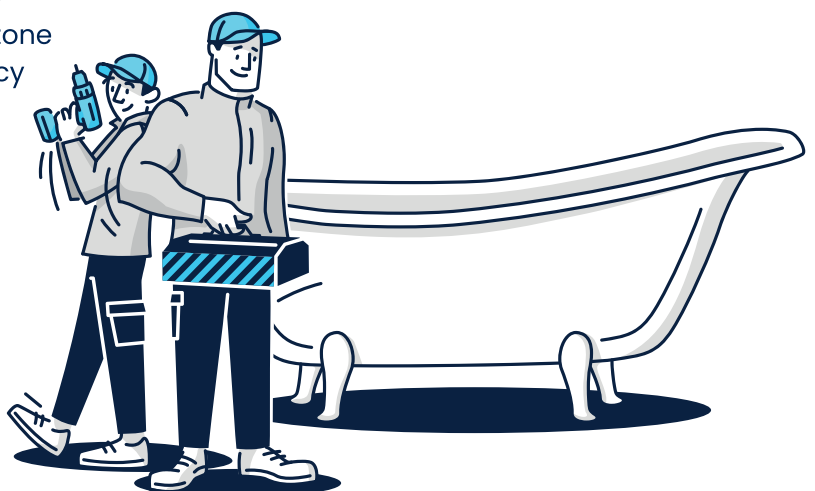
- Na opakowaniu należy umieścić znaki manipulacyjne, np:
 - "Nie rzucać"
 - "Góra/Dół",
 - "Z tej strony chwytać towar"
 - "Front",
 - "Nie piętrować".
- Przesyłki typu białe AGD mogą być nadawane luzem, bez palet.



Sanitaria i ceramika

- Opakowanie zewnętrzne powinno być odpowiednio dobrane do zawartości przesyłki,
- Małe elementy powinny być pakowane w opakowania jednostkowe przegrodzone tekturowymi przegródkami lub zabezpieczone folią bąbelkową w sposób uniemożliwiający styk poszczególnych elementów.
- Wszelkie puste przestrzenie powinny zostać wypełnione dodatkowym wypełnieniem amortyzującym, tak by uniemożliwić przemieszczanie towaru wewnątrz opakowania. Niedopuszczalne jest nadawanie towaru luzem.
- Dodatkowe zabezpieczenie przy pomocy elementów styropianowych, pianek kątowych oraz folii bąbelkowej.

- Opakowanie zewnętrzne powinno posiadać oznakowania manipulacyjne zgodne z zaleceniami producenta.



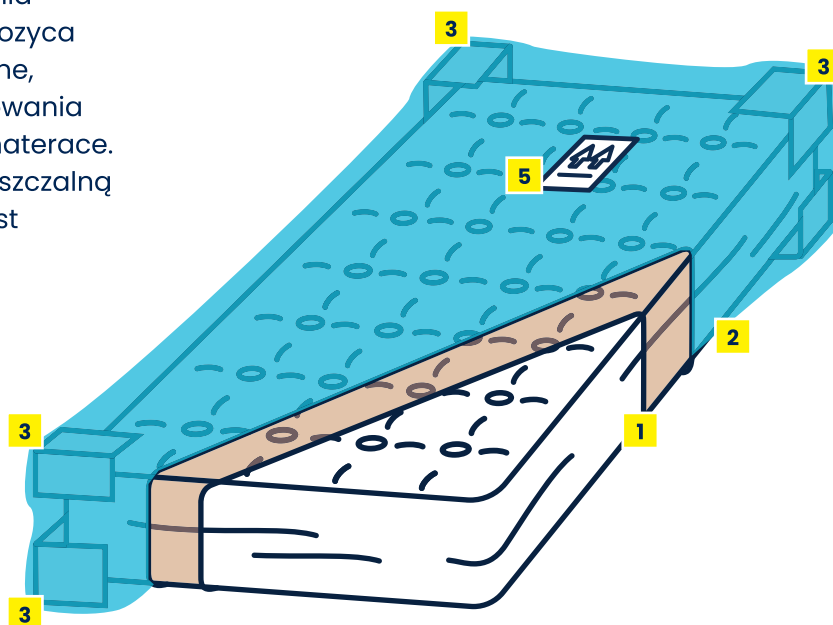
III. Pakowanie określonych grup towarowych

Materace

1. Jako opakowanie handlowe, użyj specjalnych pokrowców lub folii, aby zabezpieczyć materac przed zabrudzeniami, kurzem i wilgocią podczas transportu.
2. Umieść materac w solidnym opakowaniu zewnętrznym (transportowym), w kartonie, torbie z tkaniny, grubym płótnie lub dodatkowej folii o grubości minimum 80 mikronów. Dzięki temu materiał będzie posiadał dodatkową ochronę przed uszkodzeniami mechanicznymi.
3. Krawędzie materaca powinny być zabezpieczone folią bąbelkową lub specjalnymi osłonami kartonowymi lub piankowymi, które zapobiegą ich uszkodzeniom podczas transportu.
4. Użyj mocnej taśmy pakowej, aby odpowiednio zabezpieczyć opakowanie materaca, szczególnie na rogach i krawędziach.
5. Na opakowaniu umieść piktogramy, określające sposób magazynowania oraz transportu. Przyjmuje się, że pozycja pionowa oraz pozioma są poprawne, przy czym nie dopuszcza się piętrowania w poziomie innymi towarami niż materace. Piktogramy powinny określić dopuszczalną liczbę warstw piętrowania, jeżeli jest ona ograniczona.
6. Transportuj materac w pozycji poziomej lub pionowej, zgodnie z zaleceniami producenta, aby zapobiec deformacji lub uszkodzeniom w trakcie przewozu.
7. Jeśli materac posiada elementy delikatne, takie jak pianka visco (memory) czy warstwy lateksowe, zaznacz je jako delikatne, aby personel transportowy postępował z nimi ostrożnie.



UWAGA: Opakowanie transportowe różni się od opakowania handlowego. Do transportu paczki należy przygotować według wytycznych.



Pakowania określonych grup towarowych

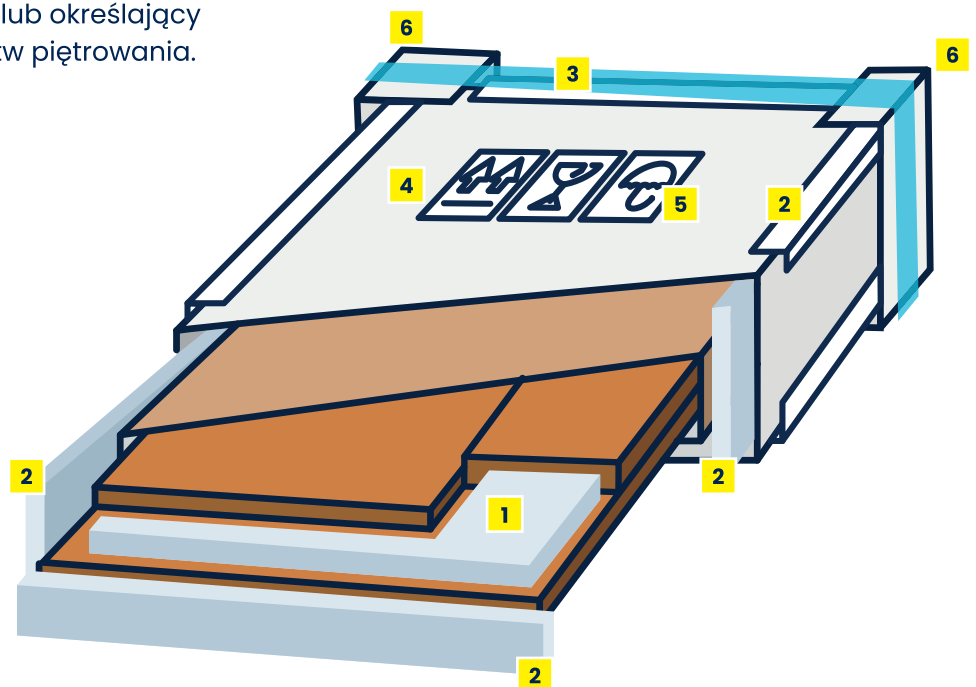
Meble tapicerowane

1. Stosowanie samej folii jako zabezpieczenie mebla tapicerowanego do transportu jest niewystarczające. Meble tapicerowane powinny posiadać do transportu opakowanie składające się z dwóch warstw folii: pierwszej cienkiej bezpośrednio na meblu (można użyć stretch), na warstwie tej założone powinny być narożniki z pianki PU lub kartonu, chroniące twarde krawędzie, miękkie powierzchnie powinny być osłonięte tekturą falistą. Całość powinna być zabezpieczona drugą warstwą folii której grubość powinna wynosić minimum 80 mikronów.
2. Krawędzie i narożniki powinny być zabezpieczone miękkimi lub piankowymi osłonami, lub warstwowym kartonem, aby zapobiec zadrapaniom lub uszkodzeniom podczas transportu.
3. Zewnętrzną warstwę folii może stanowić folia bąbelkowa.
4. Mniejsze elementy mebli tapicerowanych, takie jak poduszki czy elementy dekoracyjne (nóżki, okucia), powinny być umieszczone w solidnych kartonach z dodatkowymi wypełnieniami dla ochrony.
5. Jeśli to możliwe, nóżki na czas transportu powinny być zdemontowane i odpowiednio zabezpieczone (jak opisano w punkcie wyżej). Przy czym nóżki wyższe, niż 5 cm muszą być zdemontowane obligatoryjnie. W przypadku transportu mebli ze zdemontowanymi nóżkami, meble tapicerowane powinny posiadać nóżki transportowe (ślizgi) o wysokości do 3 cm.
6. Jeżeli w stelażu mebla zastosowano wiotkie elementy konstrukcyjne lub wypełniające, takie jak karton lub cienkie płyty pilśniowe (plecy mebli, dna pojemników na pościel), oraz jeżeli mebel został dodatkowo zabezpieczony na okoliczność ustawiania go w czasie magazynowania lub transportu na jednej z płaszczyzn, należy zastosować oznaczenie piktogramami mówiącymi o tym. Piktogramy mogą wskazywać sposób ustawienia mebla (górnopaczkowo), wykluczać transport wózkiem dwukołowym na wiotkiej lub kruchej płaszczyźnie, oraz zabraniać piętrowania mebli. Dotyczy to sytuacji, gdy mebel posiada elementy, które mogą ulec deformacji podczas składowania lub transportu jednej paczki na drugiej. Zakłada się, że niezależnie od piktogramów ustawienie mebli w położeniu na nóżkach jest właściwe. Brak piktogramów wykluczających możliwość piętrowania mebli, wyklucza możliwość ubiegania się o odszkodowanie w drodze reklamacji z tytułu odszkodowania elementów mebli w skutek ich spiętrzenia.

Pakowania określonych grup towarowych

Meble w paczkach płaskich

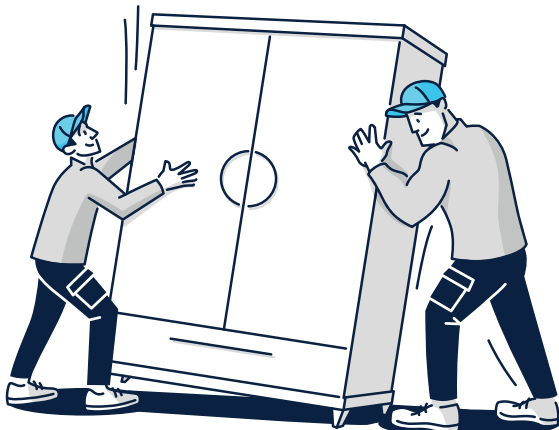
1. Wykorzystaj odpowiednie wypełnienie przestrzeni wewnątrz paczki, aby meble były stabilne i nie przesuwały się podczas transportu. Możesz użyć folii bąbelkowej, pianki, poduszek powietrznych lub papieru do wypełnienia pustych przestrzeni.
2. Wszystkie krawędzie wewnątrz paczek powinny posiadać zabezpieczenie przed uszkodzeniem elementów z płyty w postaci pasków styropianu lub płyty HDF.
3. Użyj mocnej taśmy pakowej, aby odpowiednio zabezpieczyć paczkę. Taśma powinna być stosowana wzdłuż wszystkich połączeń i rogów, aby zapewnić dodatkową stabilność.
4. Użyj piktogramów, oznaczających górne i dolne części paczek, aby ułatwić ich prawidłowe ułożenie podczas transportu. Zakłada się, że paczki leżące płasko, spiętowane są magazynowane i transportowane poprawnie, chyba, że na paczkach znajduje się piktogram zabraniający piętrowaniu lub określający dopuszczalną liczbę warstw piętrowania.
5. Jeżeli wewnątrz paczki znajdują się elementy szklane lub kruche, paczka musi posiadać odpowiednie oznakowanie (piktogramy)
6. Na zewnątrz paczki wszystkie narożniki i fakultatywnie krawędzie powinny być zabezpieczone dodatkowymi narożnikami z pianki PE, PP, PU, z dodatkowego kartonu wielowarstwowego, lub folią bąbelkową.



Pakowania określonych grup towarowych

Meble skrzyniowe w całości

1. Użyj taśmy pakowej, aby zabezpieczyć zawiasy i prowadnice, które mogą się otworzyć w trakcie transportu.
2. Nie dopuszczaj do transportu zmontowanych stołów lub innych brył na wysokich nóżkach, bez ich demontażu lub bez zastosowania odpowiedniej platformy. Działanie platformy polega na umieszczeniu wszystkich nóg na jednej płaskiej powierzchni wykonanej np. z płyty wiórowej, MDF lub drewna. Nogi w czasie transportu, nie mogą mieć możliwości przemieszczania się względem platformy. Całość musi być solidnie powiązana folią stretch lub taśmami klejącymi.
3. Umieść zdemontowane okucia, śruby, nakrętki i inne małe elementy w plastikowych workach, a następnie umieść je wewnątrz skrzyni, w sposób uniemożliwiający przemieszczanie się (należy przykleić worki do elementów mebla lub zastosować wypełniacze). Zapobiegnie to zagubieniu lub uszkodzeniu elementów.
4. Wszystkie krawędzie i rogi zabezpiecz dodatkową warstwą kartonu warstwowego, folią bąbel lub piankami.
5. Powierzchnie szklane lub kruche zabezpiecz dodatkową warstwą kartonu warstwowego, folią bąbel lub piankami. Miejsca te oznacz piktogramem informującym o elemencie kruchym.
6. Stosowanie samej folii jako zabezpieczenie mebla skrzyniowego w całości do transportu jest niewystarczające. Meble do transportu powinny posiadać opakowanie składające się z dwóch warstw folii:
 - pierwszej cienkiej bezpośrednio na meblu (może być stretch),
 - narożników i krawędzi z pianki,
 - kartonu,
 - oraz drugiej warstwy folii o grubości minimum 80 mikronów.
7. Mniejsze elementy, takie jak okucia typu uchwyty, klucze, nóżki, śruby, wkręty, nakrętki itd., umieść w solidnych kartonach z dodatkowymi wypełnieniami dla ochrony przed przemieszczaniem się.
8. Jeśli to możliwe, zdemontuj nóżki na czas transportu i odpowiednio zabezpiecz je (**jak w pkt 7**), by zapobiec uszkodzeniom podczas transportu.
9. Jeżeli w meblu zastosowano elementy wiotkie takie jak cienkie płyty pilśniowe (plecy mebli, dna szuflad), oraz jeżeli mebel został dodatkowo zabezpieczony na okoliczność ustawiania go w czasie magazynowania lub transportu na jednej z płaszczyzn, oznakuj go piktogramami, określającymi, zależnie od potrzeby:
 - sposób ustawienia (górze paczki),
 - wykluczającymi transport wózkami dwukołowym na wiotkiej lub kruchej płaszczyźnie,
 - oraz zabraniającymi piętrowania mebli.
 Zakłada się, że niezależnie od piktogramów ustawienie mebli w położeniu na nóżkach jest odpowiednie.



III. Pakowanie określonych grup towarowych

Elementy szklane i kruche

1. Zabezpiecz powierzchnie szklane i kruche za pomocą folii ochronnej lub specjalnej taśmy ochronnej. Możesz także użyć folii bąbelkowej, ale upewnij się, że nie będzie ona pozostawiać śladów na szklanej powierzchni.
 2. Umieść elementy w solidnym opakowaniu, dopasowanym, wykonanym z płyty wiórowej lub drewna, które jest odpowiednio wyściełane miękkimi materiałami wypełniającymi (np. pianką, styropianem) wewnątrz, aby zapewnić stabilność podczas transportu.
 3. Owiń krawędzie folią bąbelkową lub miękkimi osłonami (np. styropian), aby zapobiec zarysowaniom i uszkodzeniom podczas transportu.
 4. Użyj odpowiednich wypełnień w opakowaniu, takich jak pianka styropianowa czy specjalne wkładki, aby elementy były stabilne i nie przesuwały się wewnątrz opakowania.
 5. Jeśli to możliwe, umieść dodatkową warstwę materiału ochronnego wokół całego opakowania, aby dodatkowo zabezpieczyć elementy podczas transportu.
 6. Jasno oznacz opakowanie jako „kruche” lub „delikatne”, aby personel transportowy wiedział, że zawartość wymaga szczególnej ostrożności.
 7. W przypadku tafli szkła umieść ją pomiędzy dwie płyty meblowe a następnie połącz je stretchem lub taśmą.
 8. W przypadku tafli szkła zaleca się transport w pozycji pionowej, jeśli to możliwe, aby zmniejszyć ryzyko uszkodzeń. Unikaj transportu poziomego, jeśli to niekonieczne.
 9. Elementy kruche lub szklane nie mogą dotykać opakowania zewnętrznego bez jakichkolwiek miękkich dystansów w postaci np. styropianu lub pianek.
- Opakowanie zewnętrzne powinno być dopasowane do zawartości przesyłki.
 - Towar umieszczony w opakowaniu tekturowym (dwuścienny karton z tektury falistej) lub drewnianej skrzyni.
 - Wielkość i wytrzymałość opakowania powinna być dostosowana do wielkości i ciężaru przesyłki.
 - Małe elementy powinny być pakowane w opakowania jednostkowe przegrodzone tekturowymi przegródkami lub zabezpieczone folią bąbelkową w sposób uniemożliwiający styk poszczególnych elementów.
 - Wszelkie puste przestrzenie powinny zostać wypełnione dodatkowymi wypełniaczami, w sposób uniemożliwiający przemieszczanie się towaru wewnątrz opakowania
 - Dodatkowe zabezpieczenia przy pomocy elementów styropianowych, pianek kątowych oraz folii bąbelkowej.
 - Wzdłuż wszystkich krawędzi szyby lub panelu należy zastosować specjalnie formowane wkładki styropianowe, które zapobiegają przemieszczaniu się szyby w kartonie i umożliwiają utrzymanie minimalnej odległości od ściany zewnętrznego kartonu.
 - Opakowanie zewnętrzne powinno posiadać oznakowania manipulacyjne: „Nie rzucać”, „Góra/dół”, „Ostrożnie. Kruche”, „Szkło”.



Czego nie przewozimy?

O ile nie zostały zawarte odrębne pisemne umowy, Zadbano nie przyjmuje do przewozu:

- przesyłek, które wymagają specjalistycznego taboru i przeładunku.
- przesyłek, które wymagają odpowiednich temperatur przy przewozie.
- żywności i artykułów szybko psujących się.
- roślin i zwierząt, artykułów biologicznie aktywnych.
- szczątków ludzkich i zwierzęcych.
- przesyłek wartościowych np. kruszców szlachetnych, w tym złota, srebra itp.; kamieni szlachetnych oraz wyrobów z nich sporządzonych; wszelkiego rodzaju papierów wartościowych, w tym obligacji, akcji, bonów towarowych; banknotów i monet; antyków; dzieł sztuki.
- alkoholi.
- przesyłek zawierających tytoń, w tym papierosy.
- broni i amunicji.
- przesyłek zawierających produkty lecznicze wymagające stosowania przepisów Prawa Farmaceutycznego i Dobrej Praktyki Dystrybucyjnej.
- narkotyków i substancji psychotropowych.
- dokumentów i przesyłek z korespondencją w rozumieniu przepisów prawa.
- przesyłek, na których przewóz Zadbano nie posiada odrębnych zezwoleń i koncesji lub których przewóz zabroniony jest przez prawo.
- towarów o znaczeniu strategicznym wyszczególnionych w ustawie z dnia 29 listopada 2000 r. o obrocie z zagranicą towarami, technologiami i usługami o znaczeniu strategicznym dla bezpieczeństwa państwa, a także dla utrzymania międzynarodowego pokoju i bezpieczeństwa (tj. Dz. U. 2013 r. poz. 194 z późn. zm.).
- materiałów niebezpiecznych, których przewóz jest zabroniony w Zadbano.
- materiałów niebezpiecznych (ADR).
- materiałów płynnych.
- farb i lakierów.
- odpadów.
- towarów, które nie mogą być konsolidowane z innymi towarami.
- przesyłek bez dokumentacji wymaganej przepisami szczegółowymi.
- towarów bez odpowiedniego opakowania transportowego / handlowego oraz towarów bez odpowiedniego opakowania transportowego, towarów nieopakowanych lub nieodpowiednio opakowanych.
- towarów wymagających specjalnych ustaleń przy załadunku, zabezpieczenia, transportu i rozładunku.





zadbano.